

# Kareda Vallavalitsus



## Kareda valla arengukava

aastateks 2007-2013\*

**Vastu võetud Kareda Vallavolikogu 24.10.2006 määrusega nr 18, jõustunud 30.10.2006**

**Muudetud Kareda Vallavolikogu 25.09.2007 määrusega nr 16, jõustunud 29.09.2007**

**Peetri 2006**

*\* ( muudetud Kareda Vallavolikogu 25.09.2007 määrusega nr 16)*

## Sisukord

<b>SISUKORD</b> .....	<b>2</b>
<b>SISSEJUHATUS</b> .....	<b>4</b>
<b>ARENGUKAVA VALMIMINE</b> .....	<b>5</b>
<b>KAREDA VALLA OLUKORRA ANALÜÜS</b> .....	<b>6</b>
ASEND .....	6
RAHVASTIK.....	6
JUHTIMINE JA REGIONAALHALDUS .....	7
<i>Juhtimine</i> .....	7
<i>Külaliikumine</i> .....	8
<i>Maareform ja maakasutus</i> .....	8
<i>Eelarve</i> .....	8
ETTEVÕTLUS, TURISM .....	8
<i>Tööjõud</i> .....	8
<i>Tööandjad</i> .....	9
<i>Ettevõtlus</i> .....	12
<i>Põllumajandus</i> .....	12
<i>Teenindus</i> .....	12
<i>Turism</i> .....	12
INFRASTRUKTUURID .....	13
<i>Teed</i> .....	13
<i>Ühistransport</i> .....	13
<i>Side</i> .....	13
<i>Vesi ja kanalisatsioon</i> .....	14
<i>Elektrienergia</i> .....	14
<i>Tänavavalgustus</i> .....	14
<i>Soojavarustus</i> .....	14
<i>Elamumajandus</i> .....	15
HEAKORD, LOODUS- JA KESKKONNAKAITSE .....	15
<i>Looduslikud tingimused ja ressursid</i> .....	15
<i>Kaitsealad, looduskaitseobjektid, sood, rabad</i> .....	15
<i>Maavarad</i> .....	15
<i>Põhja- ja pinnavesi</i> .....	16
<i>Mets ja metsade majandamine</i> .....	16
<i>Keskkonnohtlikud objektid</i> .....	16
<i>Jäätmekäitlus</i> .....	17
<i>Maastikuhooldus</i> .....	17
HARIDUS JA NOORSOOTÖÖ.....	17
<i>Alusharidus</i> .....	17
<i>Üldharidus</i> .....	17
<i>Noorsootöö ja huviharidus</i> .....	18
<i>Täiskasvanute haridus</i> .....	18
KULTUUR, SPORT JA VABA AEG.....	18
<i>Kultuur</i> .....	18
<i>Sport</i> .....	18
SOTSIAALHOOLEKANNE, ELANIKE TERVIS JA TURVALISUS.....	19
<i>Tervishoid</i> .....	19
<i>Sotsiaalhoolekanne</i> .....	19

<i>Turvalisus</i> .....	20
<b>TULEVIKUVISIOON 2013</b> .....	<b>21</b>
<i>Majandus, ettevõtlus ja turism</i> .....	21
<i>Kultuur</i> .....	21
<i>Haridus</i> .....	22
<i>Sport</i> .....	22
<i>Tervishoid, sotsiaalhoolekanne</i> .....	22
<i>Teed</i> .....	23
<i>Ühistransport</i> .....	23
<i>Side</i> .....	23
<i>Vesi ja kanalisatsioon</i> .....	23
<i>Elektrivarustus</i> .....	23
<i>Tänavavalgustus</i> .....	23
<i>Soojavarustus</i> .....	23
<i>Elamumajandus</i> .....	23
<i>Keskkond</i> .....	23
<b>KAREDA VALLA TEGEVUSKAVA AASTATEKS 2007-2013</b> .....	<b>24</b>
<b>LISA NR. 1 LAEKUNUD PARANDUSETTEPANEKUD</b> .....	<b>34</b>
<b>LISA NR. 2 KÜLASELTSIDE EELISARENDA TUD TEGEVUSED</b> .....	<b>36</b>
<i>Esna küla (Esna Küla Seltsing)</i> .....	36
<i>Kareda ja Esna küla (MTÜ Karessen)</i> .....	36
<i>Müüsleri küla (MTÜ Müüsleri Küla Selts)</i> .....	36
<i>Öötle ja Vodja küla (MTÜ Viru Küla Selts)</i> .....	36
<i>Peetri küla (Peetri Küla Selts)</i> .....	37

## Sissejuhatus

Vastavalt “Kohaliku omavalitsuse korralduse seaduse” § 37-le on arengukava “omavalitsusüksuse pika- ja lühiajalise arengu eesmärgid määratlev ja nende elluviimise võimalusi kavandav dokument, mis tasakaalustatult arvestab majandusliku, sotsiaalse ja kultuurilise keskkonna ning looduskeskkonna arengu pikaajalisi suundumusi ja vajadusi ning on aluseks erinevate eluvaldkondade arengu integreerimisele ja koordineerimisele.”

Käesoleva arengukava koostamise aluseks oli Kareda Vallavolikogu 18.04.2006.a. otsus nr. 7, arengukava on vastu võetud Kareda Vallavolikogu otsusega nr.....

Töö paremaks korraldamiseks moodustati viis valdkondlikku töögrupp: majanduse ja ettevõtluse töögrupp; hariduse, kultuuri ja spordi töögrupp; sotsiaal- ja tervishoiu töögrupp; tehniliste infrastruktuuride töögrupp; keskkonna ja maakasutuse töögrupp.

Peamisteks töövormideks olid teemarühmade töökoosolekud ning avalikud arutelud, millest olid oodatud osa võtma kõik valla arengust huvitatud.

Käesolev arengukava on jagatud kolmeks suuremaks osaks. Esimeses osas keskendutakse valla asendile ning demograafilistele näitajatele ning valla olukorra analüüsile läbi erinevate eluvaldkondade, tuues välja peamised olukorda kajastavad faktandmed, probleemid ning arenguvajadused. Teises osas on sõnastatud valla arenguvision, püstitatud strateegilised eesmärgid ning määratletud võtmevaldkonnad arenguvisioni saavutamiseks..

Arengukava viimane osa sisaldab Kareda valla tegevuskava aastateks 2007-2013\*. Tegevuskavas on välja toodud juba konkreetsed tegevusvajadused, mis on seotud eelpool püstitatud arenguvisioni ja strateegiliste eesmärkidega.

\* ( *muudetud Kareda Vallavolikogu 25.09.2007 määrusega nr 16*)

**Arengukava valmimine**

	<b>Aeg</b>	<b>Tegevus</b>
<b>I etapp</b>	18. aprill 2006	Volikogu otsus arengukava koostamise kohta
		Koosolekud valla külades ( selgitada välja elanike arvates olulisemad probleemid, tugevused, nõrkused, võimalused ja ohud), küsitlus-ankeet (töögruppide ettepanekud 18.04.)
	27.04. k. 19.00	Peetri alevikus koos Küti, Ataste ja Ämbra küla elanikega
	30.04. k. 12.00	Öötla külas koos Vodja küla elanikega
	02.05. k. 18.00	Esna külas koos Kareda, Õle, Ammuta elanikega
	25.04. k. 18.00	Müüsleri külas koos Kõisi küla elanikega
29. aprilliks tehtud		
<b>II etapp</b>		Töögruppide töö: olemasoleva olukorra, probleemide, elanike vajaduste välja selgitamine; SWOT (tugevused, nõrkused, võimalused ja ohud); tulevikuvisionide, eesmärkide püstitamine:
	04.05. k. 16.00	Majanduse ja ettevõtluse töögrupp
	05.05. k. 15.00	Hariduse, kultuuri ja spordi töögrupp
	10.05. k. 15.00	Sotsiaal- ja tervishoiu töögrupp
	09.05. k. 13.00	Tehniliste infrastruktuuride töögrupp
	09.05. k. 17.00	Keskkonna ja maakasutuse töögrupp
10. maiks tehtud		
<b>III etapp</b>	Mai lõpuks	Seminar(id): kõikide töörühmade esitlused, SWOTide, tulevikuvisionide, eesmärkide, prioriteetide üle vaatamine
	Juuni lõpuks	Tulevikuvisionide, eesmärkide, prioriteetide täiendamine, parandamine töögruppides
		Tegevuskavade koostamine töögruppides kaasates erinevaid huvigruppe
	Juuni lõpuks	Arengukava vormistamine
	29. august	Arengukava vallavolikogus esimesel lugemisel, avalikustamisele suunamine
	Aug.-sept.	Arengukava avalik väljapanek
	Sept. lõpp	Arengukava avalikud arutelud
	Okt.	Arengukava vastuvõtmine vallavolikogus

## Kareda valla olukorra analüüs

Valla elu edendamiseks - soovitud tulevikuni jõudmiseks ning eesmärkide ja tegevuskava paigapanemiseks on tarvis välja selgitada meie praegune olukord.

### Asend

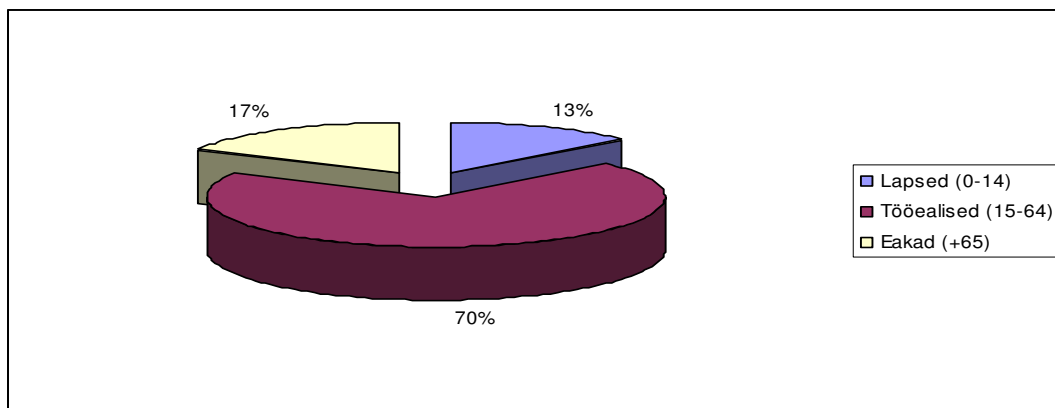
Kareda vald asub Järva maakonna keskosas. Vald piirneb Roosna-Alliku, Järva-Jaani, Koeru, Koigi ja Paide vallaga. Valla pindala on 91 km<sup>2</sup>, territooriumi poolest on tegemist Järvamaa väikseima vallaga. Halduskeskus Peetri asub valla keskosas. Valda läbib suurematest teedest Tallinn-Tartu ja Piibe maanteed ühendav Koeru-Mäeküla maantee. Vald paikneb tervikuna Pandivere veekaitsealal.

### Rahvastik

Elanike arvult on Kareda samuti Järvamaa väikseim vald. Vallas elab 05.05.2006 seisuga 792 inimest, neist 373 (47 %) on mehed ja 419 (53 %) naised. Valla asustustihedus on 8,7 in/km<sup>2</sup>. 2000. aasta rahva- ja eluruumide loenduse andmetel on valdav enamus Kareda valla elanikest eestlased (82 %), Eesti kodanikud (97 %) ning eesti keele oskajad (99 %). Kuni 20-aastaseid noori on 185. Tööealiste (15-64 a.) elanike arv on 550. 63.a. ja vanemaid on vallas 190 inimest, neist naised 140 ja mehed 50. Üle 70.a. inimesi on 89, neist naised 64 ja mehed 25. Pensionärid moodustavad 21,7 % valla elanike arvust.

Elanike arv küldes 05.05.2006 seisuga:

Ammuta küla	34
Ataste küla	37
Esna küla	74
Kareda küla	56
Köisi küla	53
Küti küla	14
Müüsleri küla	108
Peetri alevik	276
Vodja küla	33
Ämbra küla	14
Öötla küla	83
Õle küla	10



Joonis 1. Rahvastiku vanuseline struktuur 05.05.2006 seisuga

Tabel 1. Laste arv vanuses 0-7 (seisuga 05.05.06):

Vanus aastates	Laste arv
Kuni 1.a.	5
1	8
2	7
3	1
4	4
5	5
6	2
7	6

Tabel 2. Elanikkonna vähenemise põhjused aastatel 2003-2006:

Aasta	Kokku lahkunud	Neist surnud
2003	59	13
2004	43	17
2005	69	20
2006 4 kuud	28	10

Valla rahvastiku püsijäämiseks on vaja tööalistele elanikele ning noortele peredele pakkuda töö-, elamis- ja vaba aja veetmise võimalusi. Samas tuleb tagada ka vanema põlvkonna heaolu.

## ***Juhtimine ja regionaalhaldus***

### **Juhtimine**

#### **Vallavolikogu**

Kareda Vallavolikogu on 11-liikmeline. Volikogu tööd juhib volikogu esimees. Töö paremaks korralduseks on volikogu juurde loodud kuus komisjoni – revisjoni-, majandus- ja eelarve-, maa- ja keskkonna-, sotsiaal-, haridus- ja kultuuri- ning külaarengukomisjon.

#### **Vallavalitsus**

Kareda Vallavalitsus on kuueliikmeline ja selle tööd juhib ning korraldab vallavanem. Vallavalitsuses töötab kokku seitse ametnikku: vallavanem, vallasekretär, valla arendusjuht, sekretär, sotsiaalnõunik, ehitusspetsialist ning pearaamatupidaja.

Kareda valla hallatavad asutused on Peetri Lasteaed, Peetri Põhikool, Peetri Rahvamaja, Kareda Vallaraamatukogu, Kareda kultuuri ja spordi arenduskeskus. Probleemiks on vallale kuuluvate hoonete remont ja arendamine.

#### **Koostöö ja välissuhted**

Kareda vald võtab aktiivselt osa Järvamaa Omavalitsuste Liidu tegevusest. Osaletakse ka SA Põhja-Eesti Turism, MTÜ Järva Arengu Partnerid, MTÜ Südamaa Vabavald töös ning

Põltsamaa-Pedja jõe valgalade veemajanduse arendamise projektis. Vald on ka AS-i Väätša Prügila, SA Järvamaa Haigla ning Järvamaa Ühistranspordikeskuse aktsionär. Välissuhted on Kareda vallal Viljakkala vallaga Soome Vabariigis.

## **Külaliikumine**

Kareda vallas on aktiivne külaliikumine, loodud on mitmeid külaseltse.

MTÜ Müüsleri Küla Seltsi eesmärkide seas on seltsimaja ja külamuuseumi rajamine, külaelanike vaba aja veetmise organiseerimine, keskkonna ja looduse kaitsmine, küla vaatamisväärsuste tutvustamine oma küla elanikele ning turistidele.

Öötle ja Vodja küla aktiivseid inimesi ühendava MTÜ Viru Küla Seltsi eesmärgiks on seltsimaja väljaehitamine ja külaelanike vaba aja veetmise organiseerimine.

Esna küla aktiivseid inimesi ühendab Esna Küla Seltsing, mille eesmärkideks on vanarahva kommete ja tavade taaselustamine, külaelu ja kultuuri edendamine ning vaba aja veetmise organiseerimine.

Kareda ja Esna aktiivsete külaelanike poolt on külaelu edendamiseks moodustatud ka MTÜ Karessen, mille eesmärkideks on külaelanike vaba aja veetmise organiseerimine ning küla vaatamisväärsuste tutvustamine.

Peetri Küla Seltsi eesmärkide seas on külaelanike vaba aja veetmise korraldamine, oma liikmetele täiendkoolituste, õppe- ja teabepäevade organiseerimine ning nendest osavõtmine, keskkonna- ja looduse kaitse, külaelu arenguks vajalike projektide koostamine ja elluviimine ning turismimajanduse korraldamine.

## **Maareform ja maakasutus**

Maaliikide jaotus:

valla üldpindala on 9157,6 ha, sellest

haritavat maad	4061,2 ha (44 %)
looduslikku rohumaad	625,5 ha (7 %)
metsamaad	3692,4 ha (40 %)
elamumaad	101,1 ha (1 %)
muu maad	655,7 ha (8 %)

Riigi maakatastris on registreeritud 31.03.2006 seisuga 7110,1 ha (708 katastriüksust), mis moodustab 77,6 % omavalitsuse maafondist. Tagastatud on 2773,8 ha (39 % kogu maakatastris registreeritud maast), ostueesõigusega erastatud 2038,4 ha (28,7 %). Enampakkumisega maid on erastatud 277,6 ha (3,2 %). Munitsipaalmaad on 6,8 ha (0,1 %). Riigimaad on 1155,4 ha (16,3 %). Vaba erastatud põllumajandusmaad on 488,3 ha (6,9 %), vaba erastatud metsamaad 419,8 ha (5,9 %).

## **Eelarve**

Kareda valla eelarve on püsivalt kasvanud, laenuid on väikesed.

## **Ettevõtlus, turism**

### **Töõjõud.**

Tööealiste (15-64 a.) elanike arv Kareda vallas on 550. Töötuid on 13, sealhulgas 1 pikaajaline töötu. Tööealiste inimeste arv on kasvanud 67 %-lt 70 %-le, laste arv langenud 16 %-lt 13 %-le. Kareda valla elanikud on leidnud tööalast rakendust nii koduvallas kui ka

naabervaldades. Tööl käiakse ka Paides, Türil, Tallinnas, Tartus ning välismaal. Probleemiks on jätkuv aktiivsema tööjõu äravool.

## **Tööandjad.**

Suurimad tööandjad vallas on 79 töötajaga AS Peetri Põld ja Piim ning Kareda Vallavalitsus koos allasutustega 35 töötajaga.

Füüsilisest isikust ettevõtjaid, talusid, ettevõtteid, MTÜsid on Äriregistris registreeritud alljärgnevalt:

### Füüsilisest isikust ettevõtjad

1. Alar Sakkool – piima tootmine ja müük
2. Aleksander Reinla – metsamajandus, metsa varumine ja sellega seotud teenindavad tegevusalad; metalli kokkuost; metallist, puidust ja plastist toodete tootmine ja müük; põllumajandus, jahindus ja muud sellega seotud tegevusalad; põllumajandussaaduste ümbertöötlemine ja müük; liha- ja lihatoodete tootmine, ümbertöötlemine ja müük; põllumajandusmasinate ja varuosade müük.
3. Kalev Põldsam - metallitööd; põllumajandus; metsandus; infotehnoloogia
4. Karl Siiroja – põllumajandussaaduste tootmine, töötlemine ja realiseerimine; metsakasvatus, ülestöötamine, ümbertöötlemine ja ost-müük.
5. Märt Joosep – põllumajandussaaduste tootmine, töötlemine ja realiseerimine; metsakasvatus, ülestöötamine, ümbertöötlemine ja ost-müük.
6. Riina Vahtramäe – põllumajandussaaduste kasvatamine ja müük; käsitöösemete valmistamine ja müük; suhtlemis- ja pedagoogikaalane koolitus.
7. Svetlana Savištševa – põllumajandussaaduste tootmine, töötlemine ja realiseerimine; metsakasvatus, ülestöötamine, ümbertöötlemine ja ost-müük.
8. Taso Veere – põllumajandus, metsandus, IT
9. Triin Siirak – reklaami-, disaini- ja dekooritööd; mittespetsialiseeritud jae- ja hulgimüük; toitlustamine selvekohvikutes ja toidubaarides; metsamaterjali ülestöötamine ja realiseerimine; raamatupidamisteenused.
10. Tõnu Taal – SAT-, TV- ja antennitööd, uue ja kasutatud audio- ja videotehnika hooldus, remont ja müük; elektri installatsioonitööd; metsakasvatus, ülestöötamine, ümbertöötlemine ja ost-müük; põllumajandussaaduste kasvatamine, ost-müük.
11. Vahur Palu – põllumajandussaaduste tootmine, töötlemine ja müük; metsakasvatus, ülestöötamine, ümbertöötlemine ja ost-müük; mesindussaaduste tootmine, töötlemine ja realiseerimine; turismiteenused; toitlustamine; maakorraldusteenused (mittelitsentsitavad) ja nõustamine; haljastustööd; spordialane tegevus; jaekaebandus, vahendus; kinnisvara ost-müük.
12. Ülar Reinla – põllumajandussaaduste tootmine, töötlemine ja realiseerimine; metsa ülestöötamine, töötlemine ja realiseerimine.

### Talud

1. Andres Saare talu – põllumajandussaaduste tootmine, töötlemine ja realiseerimine; talumetsa majandamine
2. Hardi Reinarti Kaseaia talu - põllumajandussaaduste tootmine, töötlemine ja realiseerimine; talumetsa majandamine
3. Heidi Viedemanni Uetoa talu - põllumajandussaaduste tootmine, töötlemine ja realiseerimine, kinnisvara rendile andmine
4. Helju Saare talu – põllumajandussaaduste tootmine, töötlemine ja realiseerimine
5. Inna Valgu Metsa talu - põllumajandussaaduste tootmine, töötlemine ja realiseerimine, metsa hooldus, ülestöötamine, ümbertöötlemine ja müük; puidust toodete valmistamine ja müük.

6. Juhani talu – põllumajandussaaduste tootmine, töötlemine ja realiseerimine, kaubanduslik vahendustegevus.
7. Georg Järva Lepiku talu – põllumajandussaaduste tootmine ja realiseerimine, vahendustegevus.
8. Kalev Tederi Pardiaugu talu – põllumajandussaaduste tootmine ja müük; talumetsa majandamine, ülestöötamine ja müük; põllumajandustehnika ja remonditeenuste osutamine.
9. Lehte Hali Risti talu – põllumajandussaaduste tootmine, töötlemine ja realiseerimine; metsamaterjali ülestöötamine, kokkuost ning ümbertöötlemine.
10. Luule Reinfeldi Viire talu – põllumajandussaaduste tootmine, töötlemine ja realiseerimine, talumetsa majandamine.
11. Miku talu – põllumajandussaaduste tootmine, töötlemine ja realiseerimine
12. Mölla talu – põllumajandussaaduste tootmine, töötlemine ja müük; metsakasvatus, ülestöötamine, töötlemine ja müük
13. Olevi-Oru talu – mesindus, juurviljakasvatus, lambakasvatus, marjakasvatus ning metsamaterjali müük
14. Raivo Seepteri Rätsepa talu – põllumajandustootmine  
Rein Raudkivi-Laiman Pussi talu – põllumajandussaaduste tootmine, töötlemine ja realiseerimine; metsamajandamine; tööstus- ja toidukaupade müük
15. Riho Straussi Juhani talu
16. Suur-Kooli talu – põllumajandussaaduste tootmine ja realiseerimine; metsa majandamine, metsamaterjali ülestöötamine, müük.
17. Tartu talu – põllumajandussaaduste tootmine, töötlemine ja müük; talumetsa majandamine ja müük
18. Terje Eisenbergi Pommi talu – põllumajandussaaduste kasvatamine ja müük; kinnisvara ost-müük ja vahendus; kinnis- ja vallasvara haldamine ja rentimine; metsakasvatus, metsa töötlemine ja müük; haljastustööd.
19. Toivo Seire Värava talu – taime- ja loomakasvatus; põllumajandussaaduste ümbertöötlemine ja müük; teenused põllumajandustehnikaga.
20. Vello Krassi Kolli talu – põllumajandussaaduste tootmine, töötlemine ja realiseerimine; metsamajandamine

#### Ettevõtted

1. AS Peetri Põld ja Piim – toidu- ja tööstuskaupade jae- ja hulgikaubandus, vahendustegevus, eksport-import (v.a. litsentsitavad tegevusalad); toitlustamine; kinnisvaratehingud; transporditeenused Eesti Vabariigi piires; piima kokkuost, töötlemine, piima- ja piimasaaduste ning kondiitritoodete tootmine ja müük; põllumajandus- ja loomakasvatussaaduste, tööstuskaupade ja –seadmete jae- ja hulgimüük; eksport-import; kursuste korraldamine kestusega kuni 6 kuud; marketingi- ja reklaamialane tegevus.
2. OÜ Kroonstar – ehitus- ja remonditööd (v.a litsentseeritavad); heakorra- ja haljastusteenused; veevarustuse- ja kanalisatsioonitööd (v.a litsentseeritavad); olmeteenuste osutamine; kinnis- ja vallasvara haldamine, ost, müük, vahendus ja rentimine; metsa majandamine, hooldus, ülestöötamine, metsamaterjalide ost, müük ja ümbertöötlemine; lemmikloomade hooldamine, hoidmine, õpetamine, ost, müük.
3. OÜ La Familia – kujundustööd, reklaamiteenused, turundusteenused, konsultatsiooniteenused, trükiettevalmistustööd, internetiteenused, logistikateenused, mittespetsialiseeritud jae- ja hulgimüük, toitlustusteenused, metsamaterjali ost ja müük.
4. OÜ Audiks – audiitorkontroll; raamatupidamisteenused; arvutiprogrammide müük ja hooldus; mittespetsialiseeritud jae- ja hulgikaubandus; toitlustamine selvekohvikutes ja toidubaarides.

5. OÜ Meevald – mittespetsialiseeritud jae- ja hulгимүүк; kasvava metsa ülestöötamine; puidu töötlemine, puidutoodete import ja eksport; veoteenused Eesti Vabariigi piires.
6. OÜ Parmast Metall – nahatöötlemine; metalltoodete valmistamine; jae- ja hulгимүүк; autotransporditeenused; mööbli valmistamine
7. OÜ Piison Ehitus – ehitus- ja remonditööd; investeerimine; jae- ja hulгикаubandus, mittelitsentseeritav eksport-import; kinnisvaratehingud, kinnisvara arendamine, haldamine ja hooldamine; konsultatsioonid ja koolitustegevus kestvusega kuni kuus kuus; metallist, plastmassist ja puidust toodete tootmine; metsa majandamine ja töötlemine; põllumajanduslik tootmine; reklaami-, trüki- ja disainiteenused; tegevusluba mitterõudvad transporditeenused; toitlustamine; vara ja tööjõu rentimine
8. OÜ Profarm Eesti – farmitehnoloogia, -seadmete ja abivahendite ost-mүүк; söötade, söödakontsentraatide ning söödasegude ost-mүүк ja muu põllumajandustoodangu eksport-import; põllumajandusloomade ja lindude tõuaretusalane tegevus, sh tõuloomade ja nende sperma ost-mүүк; eelpoolnimetatud aladel konsultatsioonide, seminaride ja näituste korraldamine
9. OÜ Esna Keidas – uute ja kasutatud kaupade ost ja mүүк ning sisse- ja väljavedu; tööstus- ja toidukaupade jaemүүк, v.a litsentseeritavad alad; ruumide, haagissuvilate, jalgrataste, mootorsaania ja tööstusriistade rentimine ja remont; telkide ja haagissuvilate laagripaikade rentimine; majutusteenuste osutamine; kultuuriürituste korraldamine ja vahendamine.
10. OÜ Kareda Saliks – metsamaterjalide varumine, ost-mүүк; vabariigisisene autotransport; taime- ja loomakasvatussaaduste tootmine, ost-mүүк; saematerjali tootmine, ost-mүүк; mittespetsialiseeritud jaekaubandus
11. OÜ Kilplane – taluturism; turismiteenused, s.h. ekskursioonide ja matkade korraldamine; saunateenused; käsitööesemete valmistamine, kokkuost ja mүүк; majutusteenused; toitlustamine; toidu- ja tööstuskaupade jae-, hulги- ja komisjonikaubandus, eksport ja vahendus ning tööstuskaupade import; projektide kirjutamine; näituste, näitusmүүкide ja oksjonite korraldamine; meelelahutusürituste korraldamine; kirjastustegevus, trükiste ja ajalehte väljaandmine; hoonete, rajatiste ja transpordivahendite renditeenused; arvutite ost, mүүк ja hooldus.
12. OÜ Mõtleja Tigu – raamatupidamisteenused; konsultatsiooni- ja koolitusteenused litsentsi mitterõudvas ulatuses; kujundamine sh tootearendus ja vastavad teenused; reklaamiteenused; projektijuhtimine; giiditeenus, turismialased teenused, kultuuriline teenindamine; tõlketööd, keeleõpe, kirjastamine litsentsi mitterõudvas ulatuses; veoteenus, mis ei vaja tegevuslitsentsi; haldus, üüri- ja renditeenused; kinnisvaraga seotud tegevus; infotehnoloogiaalaste teenuste osutamine, arvutiosade, kontoritehnika, videoseadmete ost, mүүк, rentimine; põllumajandussaaduste tootmine, mүүк ja vahendus; metsamaterjali töötlemine ja mүүк; käsitööesemete valmistamine ja mүүк; kaubandus, sh rahvusvaheline jae- ja hulгикаubandus ning vahendustegevus; ehitus- ja remonditööd, mis ei vaja tegevuslitsentsi; erinevatest materjalidest (puit, metall, keraamika, tekstiil, plastik, klaas) esemete valmistamine ja turustamine; toitlustamine, toiduainete käitlemine ja mүүк.
13. OÜ Pinoccio Gild – puidust dekoratiivesemete tootmine; mööbli tootmine; haljastustööd, aedade, parkide ja spordirajatiste haljasalade kujundamine; laagriplatside ja muude lühimajutuskohtade rentimisteenus; äri- ja majanduskonsultatsioonid (v.a litsentseeritavad tegevusalad); näituste, messide, nõupidamiste, konverentside, loengute korraldamine ja teenindus (v.a litsentseeritavad tegevusalad); kirjastamine, trükindus ja salvestiste paljundus; reklaamindus; teabe- ja suhtekorraldus, avalikud suhted; fotograafia, fototeenused; ürituste korraldamine

#### MTÜ/Seltsid

1. Peetri Kodusoojus

2. Karessen
3. Müüsleri Küla Selts
4. Noorteühing Con Moto
5. Müüsleri Saare Selts
6. Noorteühing Savi
7. Peetri Küla Selts
8. Viru Küla Selts
9. Esna Küla Seltsing

Peale eelnevate tegutsevad vallas veel ettevõtted, mis on registreeritud mujal: OÜ Fijom Pluss, Soya Foods Baltic OÜ, OÜ Forage, Järva Tarbijate Ühistu, Eesti Post.

## **Ettevõtlus**

Võimaluseks on vabade tootmispindade ja suhteliselt korralike infrastruktuuride olemasolu. Vabadest pindadest on aastatel 2004-2006 rakendust leidnud OÜ Fijom Pluss Müüsleri tapamaja ning endine sööklahoone Peetris (AS Soja Foods). Rakendus on vaja leida endisele 7200m<sup>2</sup> suurusele sigala hoonele ja Müüsleri kuivatile. Kilplala areng Müüsleris on kaasa toonud OÜ Kilplane tekkimise (rendib vallalt Kilplala teemaparki). Detailplaneering on kinnitatud vabadussamba lähedusse Vabadussõja teemapargi rajamiseks.

## **Põllumajandus**

Valla territooriumil paiknevad viljakad põllumaad. Suurtootjal on praegu tootmine kasulik, suudetakse ka investeerida.

## **Teenindus**

Teenindustevõtted vallas peaaegu puuduvad. Kareda valla keskses Peetris asub üks Järva Tarbijate Ühistule kuuluv kauplus. Valla elanikke teenindab ka rändkauplus.

Kohapeal on juuksur (füüsilisest isikust ettevõtja). Meditsiiniteenuseid osutab perearst. Kareda vallas on võimalik eraettevõtjate käest osta ka näiteks audiitorteenust, metsa ülestöötamise teenust, koduelektroonika remonditeenust. Munitsipaaltsooni küttemajanduse ja kogu Peetri veemajandusega tegeleb AS Koeru Kommunaal. Elamutsoonis kütab OÜ Järva Soojus.

Vaimulikult teenindab elanikke EELK Järva-Peetri kirik.

Toitlustusega tegeleb vallas kooli söökla ja Peetri baar. Majutusteenuseid osutab OÜ Esna Keidas, sel alal on oodata ka teisi tegijaid. Viimane annaks võimaluse luua töökohti ja tuua valda juurde lisaraha.

## **Turism**

Maaturism on tegevusala, mis tegi Eestis 90-ndatel läbi kiire arengu. Peaksime rõhuma atraktiivsusele ja ajaloopärandi eksponeerimisele. Paljud vaatamisväärsused on viidastamata.

Uus turismiprojekt on Müüsleris arenev Kilplala, mis leiab head vastuvõttu külastajate poolt ning mida kohalik omavalitsus toetab. Teiseks uueks turismikeskuseks kujundatav objekt on Esna vana vallamaja. Kesksiks teemaderingiks on sinna planeeritud nii Eesti kui ka Euroopa Liidu kohalike omavalitsustega seonduv. Turismiobjektina võiks kasutada ka Öötla mõisa. Välja on kujunenud külarahva kooskäimiskohad Peetri pargis, Öötla mõisa

juures, Müüsleris Kilplala territooriumil ja Esnas eramaal paikneval platsil. Esna seltsingumaja pakub võimalusi käsitööhuvilistele.

Tänu heale koostööle naabervaldadega on tehtud mitmeid turismitrükiseid, näiteks koostöös Súdamaaga viidi läbi projekt “Kilplased ja nende üleaedsed”.

Küladesse on paigutatud infokaardid, infot vallas toimuva kohta saab Kareda valla kodulehelt, Järvamaa infoportaalist [www.jarva.ee](http://www.jarva.ee) ning vallalehest.

Turismi arendamine vallas jaguneb 5 rühma:

1. Kilplala (teemapark)
2. valla keskus (ajalugu, kirik, teenindus)
3. Esna-Kareda miljööväärt ala + Eesti valdade ajalugu
4. koostööprojektid
5. matka- ja suusarajad (ümber valla, Esna jõe ümbrus, 3 tiiru Peetrist)

## **Infrastruktuurid**

### **Teed**

Teedevõrgu kogupikkus on 113 km, sh. riigiteid 52 km ja vallateid 61 km. Riigiteedest on asfaltbetoon või nn. musta kattega 37 km ja kruusateid 15 km. Vallateedest on 52 km kruusateid, 7 km pinnasteid ja 2 km musta kattega teid/tänavaid. Vallateedest 25 km on heas seisukorras, 32 km rahuldavas seisukorras ja 4 km halvas seisus (1998.a inventuuri alusel). Vallateed vajavad remonti.

Talvist lumetõrjet vallateedel tehakse omavalitsuse tellimisel 31 km ulatuses. Suvist hooldust (profileerimist) ei ole tehtud piisavalt. Peetri aleviku majadevahelised teed on halvas olukorras ja vajavad asfalteerimist. Talvine libedusetõrje vallateedel ja tänavatel on korraldamata. Korraldamata on ka vallateede äärte niitmine.

Vajalik on kiiruse piiramine Peetri aleviku tänavatel (“lamavate politseinike” paigaldamine vms).

Vajalik on määratleda valla avalikult kasutatavad teed. Tolmuvaba katet vajavad Peetri-Järva-Jaani tee, Peetri – Roosna –Alliku tee ja Ataste –Müüsleri tee.

Tuleb alustada tegevust Põlendiku tee, Ammuta –Kareda tee, Kibuküla tee, Kareda küla tee ja Kareda-Esna tee üleandmiseks riigile.

### **Ühistransport**

Talveperioodil on bussiühendus Peetri ja Paide vahel rahuldav - kuus korda päevas saab Paidest Peetrisse ja viis korda päevas Peetrist Paide. Liinid organiseerib ja finantseerib Järvamaa Ühistranspordikeskus. Valda läbivad mööda Koeru-Mäeküla teed kaugbussiliinid Tallinna, Rakverre, Pärnu ja Jõgevale.

Õpilastranspordi eest maksab vald vastavalt arvete esitamisele. Koolilapsi teenindab Peetri Põld ja Piim AS buss, mida tellib kool vastavalt vajadusele. Probleemiks on suvekuudel õpilasliinide ärajäämise tõttu hõrenev ühistransport.

### **Side**

Kareda vallas asub AS-i Eesti Post Idaregiooni Peetri postkontor ja Esna postipunkt. Valla territooriumil asuvad AS-i Elion Ettevõtted sidevõrgud on rahuldavas seisukorras. Vajalik on Peetri ja Esna analoogtelefonijaamad vahetada digitaalsete telefonijaamade vastu, et laiendada võimalusi internetiseerumiseks. EMT leviga on kaetud kogu valla territoorium, puudulik on levi Esnas, Müüsleris. Tele2 ja Elisa levi on puudulik.

Avalik internetipunkt asub Kareda Vallaraamatukogus.

Kareda valda katab ka WIMAX'i traadita interneti süsteem.

Info- ja kommunikatsioonitehnoloogia arengu kiirus ja IKT-alased lahendused on ettearvamatud ja kulgevad ilmselt ees arengukava koostamise ja elluviimise protsessist.

## **Vesi ja kanalisatsioon**

Peetri aleviku ühisveevärgi ja –kanalisatsioonisüsteem on vananenud ja vajab uuendamist. Peetri alevikus vajavad uuendamist reoveepuhasti, reovee ülepumplad, puurkaevud ning ühisveevärgi ja –kanalisatsiooni trassid. Esnas puudub ühisveevärk ja -kanalisatsioon, mis on vaja sinna rajada. Müüsleris ja Öötlas on ühisveevärk ja -kanalisatsioon vananenud ja vajab uuendamist. Ühisveevärgi ja –kanalisatsiooni liitumispunktides kortermajadega puuduvad vee-ettevõtjal lepingupartnerid, kelleks peaks olema korteriühistu või valitseja. Hajaasustuses on vajalik korraldada reovee äravedu kogumiskaevudest reoveepuhastisse.

Vajalik on korrastada olemasolevad tuletõrje veevõtukoerad ja vajadusel rajada uued.

Peetri suurfarmi ja sigala ühine reoveepuhasti vajab rekonstrueerimist.

Kareda vald osaleb Põltsamaa-Pedja jõe valgalade veemajanduse arendamise projektis, mille käigus rekonstrueeritakse Kareda valla ühisveevärk ja -kanalisatsioon vastavalt kehtestatud ühisveevärgi ja –kanalisatsiooni arengukavale.

## **Elektrienergia**

Kogu Kareda valla elektriliine ja alajaamasid haldab Eesti Energia AS Rapla jaotusvõrk. Suuremad elektrivarustuse probleemid on nüüdseks lahendatud ja toimub võrkude järkjärguline rekonstrueerimine. Mõnes alajaamas (Koidu ja Küti) toimub pinge kõikumine, tihti katkeb elektrivarustus Müüsleri alajaamas.

## **Tänavavalgustus**

Tänavavalgustusega on kaetud Peetri, Müüsleri ja Esna. Esnas vajab tänavavalgustus rekonstrueerimist.

## **Soojavarustus**

Seisuga 2000 a. oli kaugküttesüsteemist lahti ühendatud suurem osa Peetri soojataribijaid. Kaugkütet kasutavad edasi kultuuri ja spordi arenduskeskus, kool, lasteaiad ja AS Peetri Põld ja Piim kontor. 2002.a. uuendati keskkatlamaja ja osaliselt soojustrassid. 2003 a. ehitati korterelamute piirkonda tahkekütuse katlamaja ja uuendati osaliselt soojustrassid. Kortermajade kütmine toimub osaliselt. Kaugküttesüsteemi on ühendatud 20 korterit.

Kehtivas soojamajanduse arengukavas on ette nähtud keskkatlamaja uuendamine, tahkel biokütusel töötava katla rajamine ja soojustrasside uuendamine.

Soojustarbijate liitumispunktides kaugküttesüsteemiga puuduvad automaatsed soojasõlmed, need on vaja rajada.

Kultuuri ja spordi arenduskeskuses, koolis ja lasteaias on vajalik energiasäästuabinõude rakendamine (rajada soojasõlmed, tasakaalustada keskküttesüsteemid, tihendada aknad, soojustada pööninguvahelaed).

Otstarbekas on ühendada keskkatlamaja ja elamute katlamaja ühisesse kaugküttesüsteemi ja kehtestada Peetri alevikus kaugküttepiirkond, mis hõlmab maa-ala alates korterelamutest kuni Peetri põhikoolini, et energia kallinemise tingimustes kütta hooneid odavamalt ja energiasäästlikumalt. Korteriühistute moodustamine ja valitsejate valimine parandaks Peetri aleviku kortermajade haldamist ja sealhulgas suureneks keskküttesüsteemi kasutajate hulk.

## **Elamumajandus**

Seisuga 15.05.2006 a. on Peetri alevikus 126 korterit. Neist 40 korterit omanikud elamiseks ei kasuta. Nimetatud korterite omanikel ei ole ka huvi kanda majade hoolduskulusid koos teiste omanikega. Vajalik on korteriühistute moodustamine ja valitsejate valimine (juriidiline abi valla poolt). Hetkel haldab Peetri alevikus ühte maja korteriühistu ja kahte maja valitseja. Valla omandis on Peetris 5 korterit, Öötlas 1 korter ja Ammutas 4 korterit.

Vaja oleks loendada vanad majakohad ning määrata need üldplaneeringuga perspektiivseteks üksikelamute kruntideks.

## **Heakord, loodus- ja keskkonnakaitse**

### **Looduslikud tingimused ja ressursid**

Kareda vald paikneb Pandivere kõrgustiku edelaserval absoluutkõrgusel 75...95 m. Vald paikneb väga heades looduslikes tingimustes – siin on viljakas muld, suured põhjaveevarud, hea looduslik drenaaž.

Looduslikest veekogudest läbib territooriumi 24 km pikkune Esna jõgi, mis toitub Esna allikate rühmast. Jõgikond on 270 km<sup>2</sup> suur ja suubub Paide lähedal Pärnu jõkke. Kõik Pandiverest algavad jõed toituvad karsti põhjavetest, mille vee keemiline koostis on aasta läbi suhteliselt püsiv.

Looduslikud ressursid võimaldavad arendada jahi- ja puhkemajandust. Kuna paikkond asub suurtest magistraalidest kaugel, on ka loodus sedavõrd paremini säilinud ja reostus väiksem. Looduslik taimestik katab veerandi paikkonna territooriumist ja sedagi väiksemõõduliste laikudena kultuurmaastike seast. Leidub ka rabasid.

Loomastik on liigirikas ja rohkearvuline. Siin elavad peale väiksemate näriliste oravad, valgejänesed ja halljänesed. Sõralistest on arvukalt põtru, metskitsi ja metssigu. Kiskjatest nirk, tuhkur, kärp, rebane, kährik ja mäger. Läbirändajateks on hunte, karusid ja ilveseid. Lindudest on meil koha leidnud põhiliselt pardid, tedred, laanepüüd, metskurvitsad, tikutajad ja meikad. Kohtab ka kullilisi, valgeid toonekurgi, sookurgi ja musti toonekurgi.

### **Kaitsealad, looduskaitseobjektid, sood, rabad**

Kareda vald jääb Pandivere riikliku veekaitseala territooriumile. Kaitseala moodustati 1988 ja toona põhjendati seda järgmiselt: "kaitsmaks vabariigi tähtsaimat veemajanduskompleksi Põhja- ja Kesk-Eesti põhja- ja pinnavee moodustamisala tööstus ja muu majandustegevuse pöördumatute kahjulike tagajärgede eest."

Looduskaitseobjektidest asuvad valla territooriumil Esna küla allikad, Öötla Koidukivi, Karjamaa kivi, Vainukivi, Vodja kivi, Öötla linnamägi ja Öötla ohvrikivi. Objektid on tähistamata (v.a. Öötla ohvrikivi) ja osad hooldamata (näiteks Vainukivi asub rägastikus, mahalangenud puude all). Tegelikult on objekte rohkem. Tähistatud on Kareda vallas asuvad karstialad. Karstiala kujutab endast mõne kuni mõnekümne hektari suuruseid sulglohke, milles esineb ajutisi järvikuid. Palju karstilehtreid leidub Müüsleri, Ammuta, Ämbra ja Kareda küla piirkonnas.

### **Maavarad**

Maavarade poolest on Kareda vald küllaltki vaene. Ammutas on kruusaliiva- ja liivakarjäär. Ka seal ei toimu mingit kaevandamist. Müüsleris on 3 ha suurune

karjääriviisiline väetiseturba tootmisala ja alla 100 ha suurune turbaraba. Suurtootmisele on see raba väheperspektiivne, kuna on õhukese turbakihiga. Turvast on kaevandatud ka Atastes ja Öötlas.

### **Põhja- ja pinnavesi**

Kareda valla territooriumi läbib jõgedest vaid Esna jõgi. Suuremates asulates saadakse vett suurkaevudest. Paljudel väikestel majapidamistel on salvkaevud, millest paljud jäävad suviti kuivaks. Veeanalüüside põhjal selgub, et vee kvaliteet vastab nõuetele. Viimastel aastatel kaevude reostusi esinenud ei ole.

### **Mets ja metsade majandamine**

Mets koos maa ja põhjaveega moodustab valla looduslikest ressurssidest kõige põhilisema osa. Metsamaterjali ümbertöötlemisega (ümarpalkidest majade valmistamine, saematerjali tootmine ning raietetööd) tegeleb vallas kolm ettevõtet.

### **Keskkonnaohtrikud objektid**

Kareda valla keskkonnaseisund on rahuldav. Suuri keskkonnareostajaid siin ei ole, olemasolevatest suurim on AS Peetri Põld ja Piim. Suuri õhureostajaid ei ole, kuna katlamaja küttevõimsus on väike. Tõsiseks probleemiks on reovete puhastamine. Selleks otstarbeks mõeldud biopuhastid on vanad ja amortiseerunud, biotiigid vajavad rekonstrueerimist ning puhastamist.

Kareda vallas asub kaks biopuhastit: üks paikneb Ämbra sigala juures ja teine teenindab elanikkonda Peetri alevikus. Mõlemad puhastusseadmed on paigaldatud 1970-1980ndatel ja seega peaks nad olema praktiliselt amortiseerunud. Et biopuhastist väljuv vesi oleks kvaliteetne ja vastaks keskkonnanõuetele, tuleks biopuhasti rekonstrueerida.

Muud keskkonnaohtrikud objektid on:

Öötla:

1. Viru töökoja kütuse hoidla
2. Viru töökoja õliladustamise koht
3. Peedi laut, silohoidlad
4. Öötla vasikalaut, sõnnikuhoidla
5. Aaviste silohoidla
6. Väetisehoidla
7. Meierei (nahaparkali) õlihoidla
8. Meierei (nahaparkali) tiigid
9. Öötla 8-krt maja reovesi

Kareda:

1. Kuivati kütusehoidla

Peetri:

1. Salbeni silohoidla
2. Töökoja pesula

Ämbra:

1. Kütusehoidla ja mürgiladu
2. Suurfarmi silohoidla, sõnnikuhoidla

Müüsleri:

1. Töökoja kütusehoidla
2. Vana väetisekuuri varemed
3. 12-krt maja reovesi

Üldine probleem: üksikelamute kogumiskaevud ei ole vettpidavad (vuugid hermetiseerimata, ilma põhjata, kasutatud on üksteise peale laotud traktorikumme)

### **Jäätmekäitlus**

Prügilaid Kareda valla territooriumil ei ole. Olmeprügi kogumisega tegeleb OÜ Resk, AS Väätša Prügila ja AS Vaania. Tõenäoliselt on osa majapidamistel/eramutel oma prügiladustamise koht, mis ei vasta nõuetele.

Valda on paigaldatud 7 klaasikogumiskonteinerit. Rajamisel on ohtlike jäätmete kogumisplats. Viimastel aastatel on kevadeti valla initsiatiivil kogutud suuremõdulisi jäätmeid.

### **Maastikuhooldus**

Ühtset maastikuhooldust ja haljastust vallas ei korraldata. Muru niidavad oma hoonete ümbrusest korterelamud, Peetri Põld ja Piim AS ning Kareda Vallavalitsus. Teeäärseid haljasalaseid Peetris hooldab Kareda vallavalitsus. Riigiteede ääri niidab mõnevõrra AS Järva Teed. Tegelik maastike niitmise ja hooldamise vajadus on suurem.

Teede ääres on mõned lagunevad ja hooldamata ehitised, mille ümbrus on korrastamata. Kevadeti organiseeritakse majapidamiste suuremõtmeliste olmejäätmete transport prügilasse. Tänu sellele on aktiivsemad inimesed oma hoonete ümbruseid korrastanud. Vallas toimuvad regulaarselt heakorratalgud.

Väikese pindalaga põllud ei leia harijat, kuna põllumajandus orienteerub suurtootmisele ja eelistatakse harida suuremaid põllumassiive.

## ***Haridus ja noorsootöö***

### **Alusharidus**

Vallas on lasteaed ja põhikool. Lasteaia nimekirjas on 20.05.2006 seisuga 10 last. Uuel õppeaastal läheb lasteaiast kooli 2 last. Seni uusi avaldusi laste panemiseks lasteaeda ei ole. Kahe aasta pärast peaks lasteaialaste arv siiski pisut suurenema. Lasteaias on 5 täiskohaga töötajat, 2 töötajal on osaline koormus. Hoone vajab vaatamata oma noorusele kapitaalremonti.

### **Üldharidus**

Peetri Põhikoolis on 2005.-2006. õppeaasta alguse seisuga 73 õpilast, väljastpoolt Kareda valda on nendest 5 õpilast, üks õpilane käib Peetris koolis Paidest. Eelmise arengukava õpilaste arvu prognoos oli ligilähedane tegelikkusele. Koolis töötab 13 erineva koormusega

pedagoogilist töötajat, muud personali on 3,5 ametikohta. Koolimaja on rahuldavas seisukorras. Viimasel kahel aastal riigi poolt eraldatud rahalised vahendid pole võimaldanud küll suuri remonte, kuid vähehaaval on kooli õpikeskkonda parandatud.

Olenevalt elukohast, vanemate töökohast või muudest põhjustest õpivad osa põhikooliealistest lastest ka Koeru Keskkoolis, Paide koolides ja Vodja koolis.

Keskkoolis jätkamise eelistuseks on viimasel kolmel aastal õpilaste hulgas olnud Järva-Jaani Gümnaasium. Käesoleval ja järgmisel õppeaastal on keskkoolis õpinguid jätkata soovivaid õpilasi vähe. 2008. ja 2009.aastal on keskkooli astujate arv jälle tõenäoliselt üsna suur.

### **Noorsootöö ja huviharidus**

Koolis puudub huvijuhi ametikoht. Ka vallas puudub eraldi töötaja, kes tegeleks noorsootööga, seetõttu on noorsootöö soikunud. Koolis töötab aktiivselt 10 huvialaringi ja käib T.O.R.E tegevus. Koolis on ka oma raadio. Saated toimuvad kõikidel koolipäevadel. Spordisaalis toimuvad valla poistele korvpallitreeningud. Mitu suve on toimunud õpilaste töö- ja puhkelaager AS-is Peetri Põld ja Piim. Kool teeb koostööd Kesk-Eesti Noortekeskusega (KENK-iga). Tegevus toimub ka EELK Järva-Peetri koguduse pühapäevakoolis ja leerikoolis. Peetri koolis korraldavad õpilased ise mitmesuguseid üritusi, osa võetakse ka valla- ja maakonnaüritustest. Mitmed õpilased käivad Paide Huvikooli kunstiringis ja Paide Laste Muusikakoolis.

### **Täiskasvanute haridus**

Järva maakonnas on võimalus täiend- ja ümberõppe koolituse korraldamiseks Kesk-Eesti Arenduskeskuses, Järvamaa Ettevõtluskeskuses, Paide Kutsekoolis. Eespool nimetatud võimalusi saavad kasutada ka Kareda valla töötud.

## ***Kultuur, sport ja vaba aeg***

### **Kultuur**

Vallas on küllaltki aktiivne kultuurielu. Raamatukogu, näitering ning tantsurühmad on tuntud ka väljaspool valda. Traditsiooniks on kujunenud Eesti Vabariigi aastapäeva tähistamine, jõulujumalateenistused, jaanipäeva, emadepäeva, kadripäeva ning uusaasta tähistamine. Sageli võetakse osa ka maakondlikest üritustest (laulu- ja tantsupidu, teatripäevad).

Valla kultuurielu koordineerib kultuuri arendusjuht - Peetri Rahvamaja juhataja.

Üsna aktiivselt tegutsevad külaseltsid (Müüsleri Küla Selts, Viru Küla Selts, Karessen).

Vallas on väga hea raamatukogu. Raamatukogus saab ka kasutada arvuteid, teha paljundustöid, vaadata televiisorit ja videofilme. Raamatukogutöötajad korraldavad mitmeid üritusi lastele. Raamatukoguruumis on kitsad – puudub lugejatele vajalik vaikse lugemise ruum, nõutekohane argiiv ja töötajate kabinet, riulid on raamatutega üle koormatud.

Ehitus ja areng käib Kilplas.

### **Sport**

Vallal on spordisaal, jõusaal ja maadlusruum. Kahjuks ei kasutata praegu sportimiseks jõusaali ega maadlusruumi. Spordisaali juurde kuuluvad riietus- ja duširuumid, on saun. Spordisaalis toimuvad lisaks kooli kehalise kasvatus tundidele veel korvpalli-, võrkpalli-

ja muud treeningud nii lastele kui täiskasvanutele. Vallas toimuvad kogu aasta vältel mitmesugused spordiüritused. Talvel on avatud autode jäärada, eelmisel talvel sai ka uisutada. Spordihoone peaks peale lõppenud remonti olema heas korras. Valla spordielu koordineerib sporditöö organisatsioon

## **Sotsiaalhoolekanne, elanike tervis ja turvalisus**

### **Tervishoid**

Kareda vallas Peetri alevikus majas nr. 1 töötab 1997. aastast perearst, kes täidab ühtlasi ka vallaarsti kohustusi. Arsti vastuvõturuumid ei vasta praeguseks enam täielikult ettenähtud nõuetele.

Erialaarstid töötavad Paide linnas, mis asub 25 km kaugusel Peetri alevikust.

### **Sotsiaalhoolekanne**

Kareda vald pakub vallaelanikele järgmisi teenuseid:

- sotsiaalnõustamine
- hooldamine perekonnas

Vallavalitsuse poolt makstavad toetused:

- lapse sünnitoetus 3000.-
- eakate õnnitlemine (100.- EEK + purk mett + lilled)
- lastele jõulupakid
- ühekordsed hüvitised sotsiaalkomisjoni otsusega
- toimetulekutoetuste maksmine
- eluasemekulude kompenseerimine kütteperioodil vastavalt vallavalitsuse poolt kehtestatud tingimustele

Samuti tehakse kirikuga koostööd sotsiaalhoolekande ja sotsiaalse rehabilitatsiooni valdkonnas ning vallas on soovijatele võimaldatud vaimulik teenindamine. Antud teenused on mõeldud ka kõikidele puuetega inimestele.

Kareda vallas puuduvad hoolekandeesasutused. Vallavalitsus ostab antud teenust üldjuhul Koeru Hooldekodust, kus momendil ei ole hooldusel kedagi. Samas on üks inimene Mikitamäe Hooldekodus.

Puuetega lastele ostab vallavalitsus teenust Türi Toimetulekukoolist, kus õpib Kareda vallast 2 last. Imastu koolkodus õpib üks laps.

Turvakoduteenuseid on meil võimalik saada Paide Lasteabikeskusest, kuhu praegu on Kareda vallast paigutatud 1 laps.

Valla sotsiaaltööd korraldab sotsiaalnõunik.

2005.a. toimetulekutoetuste maksmise põhjal tehtud analüüs:

- toetust saanud perede arv 9, sellest
  - üliõpilaspered -
  - töötutega pered 8, neist
    - lastega 2
  - muud pered -
- pereliikmete arv kokku 13, neist

## Kareda valla arengukava 2007-2013

- koolieelikuid 1
- õpilasi 2
- üliõpilasi -
- töötuid 6
- koduseid 1

Toimetulekutoetusteks välja makstud summad:

- 2003.a. 77 807.- EEK
- 2004.a. 58 196.- EEK
- 2005.a. 55 618.- EEK

Töötuid aastate lõikes:

- 01. jaan. 2004.a. 26
- 01. jaan. 2005.a. 21
- 01. jaan. 2006.a. 13

### **Turvalisus**

Kareda ja Koeru valda teenindab üks konstaabel, kes tagab avaliku korra valla territooriumil. Lisaks konstaablile on veel abipolitseinik. Kuna piirkond on piisavalt suur ühe konstaabli jaoks, siis aja vähesuse tõttu on konstaabli töö põhiliselt suunatud juba toimepandud kuritegude avastamisele.

Kuritegevus:

2003.a. registreeriti 7 kuritegu, avastati 3, avastamise % 22, 22.

2004.a. registreeriti 8 kuritegu, avastati 4, avastamise % 50,0.

2005.a. registreeriti 18 kuritegu, avastati 9, avastamise % 50,0.

Aastast aastasse on valdavaks kuritegude liigiks kujunenud salajased vargused.

Palju on ka ebakaines olekus mootorsõidukite juhtimist. Samuti on esinenud mitmeid metsavargusi. Alkoholi liigtarbimise ja materiaalse kitsikuse tõttu tekivad peresisesed probleemid, mille tõttu ei pöörata piisavalt tähelepanu lastele. Tagajärjeks on laste järelvalvetus.

Vajalik ennetustöö:

- konstaabli vestlused koolis, kus selgitatakse alaealistele seadusandlust
- koolis erialaspetsialistide loengud alkoholismist ja narkomaaniast
- piirata alkoholimüüki valla territooriumil
- avaldada konstaabli artikleid vallalehes
- tõhustada lastega tööd väljaspool kooli
- naabrivalve loomine.

## Tulevikuvisioon 2013

Tulevikuvisioon ehk nägemus on kaugem ja üldisem eesmärk – millisena soovitakse valda näha aastal 2013. Tulevikuvisioonist lähtuvalt seatakse paika eesmärgid ja tegevuskava.

2013. aastal on Kareda vald korras ja tolmuvabade teede, hea ühistranspordi, kaasaja tasemel veekäitluse ning soojamajandusega piirkond. Koos naabervaldadega on saavutatud hea elamiskoha maine. Kareda vald on tuntud oma heade elutingimuste, hea väljanägemise ja turvalisuse poolest.

On arenenud turism ja kohalik teenindus. Valla elanike toimetulekuoskus on hea. Arstiabi on kõigile kättesaadav. Turvalisuse tagab hästi toimiv korrakaitseüsteem, mis tugineb elanike, omavalitsuse ja riigi koostööle. Kareda vallas antakse tunnustatud tasemega haridust, on head spordi, kultuuri ja vaba aja veetmise võimalused ning aktiivne külaelu.

Loodusressursse kasutatakse säästlikult ning peremehetundega. Looduskaitseobjektid ja vaatamisväärsused on tähistatud ja korralikult eksponeeritud. Jäätmete ja reovete käitlus on korraldatud ja sellega on haaratud kogu valla territoorium. Teeääred, haljasalad, hoonete ümbrused on hooldatud. Heakorraldused kevadeti ja sügiseti on saanud heaks tavaks. Põhjavesi on hästi kaitstud.

Koostöös naabervaldadega toimib hästi kultuuri, turismi, spordi, planeeringute ja ettevõtluse arendamine. Ühistöö tulemusena on edukalt ellu viidud palju ühiseid arenguprojekte (Leader). Tänu sellele on omavalitsused, eriti tänase Kareda haldusterritooriumi osas, viidud uuele haldussuutlikkuse tasemele.

### Majandus, ettevõtlus ja turism

- loodud x väikeettevõtet
- töötute % on minimaalne
- hästi toimiv ja valla piire ületav turismivõrgustik
- vallas on head vaba aja veetmise võimalused
- Kareda vald ei ole liitunud mõne teise vallaga, vaid koostöös on saavutatud häid tulemusi haldussuutlikkuse osas
- Rahvaarv on püsima jäänud ja veidi suurenenud, s.t. meie korterid on elanikke täis ja meil on ilusad Eesti moodi külad.
- Vallas on tegutsetud vastavalt üldplaneeringu munitsipaliseerimise kavale, tänu sellele on võimalik arengukava eesmäärke realiseerida
- Ilus ja puhas vald
- Valda külastavate turistide arv on märkimisväärselt suurenenud.
- On valminud ümbervalla matkarada ja 3 kultuurimatkarada algusega Peetrist, on alustatud Esna jõe matkaraja loomisega
- Kilplala on muutunud väga külastatavaks objektiks

### Kultuur

- Aktiivne külade tegevus, külaseltside kasutuses olevad hooned on korrastatud
- Tegutsevad paljud ringid eri vanuses elanikele (ansamblid, rahvatantsurühmad, näitering, bänd jne.)
- On toitlustusasutus, mis on avatud ka õhtuti ja puhkepäevadel
- Noored kasutavad aktiivselt noortekeskust
- Peetri korruselamute juurde on rajatud laste mänguväljak
- Järva-Peetri kirik, mis on ehitatud 14. sajandil, on oma 18. sajandi kunstiväärtusliku sisustuse ja Kriisade oreliga hoitud järeltulevatele põlvedele kui rahva kultuurilooline sümbol; kirikuhoonet ja orelit renoveeritakse.

- Järva- Peetri kirik on kasutatav kontserdipaigana, kusjuures repertuaari ja esinejate osas on kogudusel haldajana õigus esitada oma tingimused; valla kooridel ja ansamblitel on võimalus esineda kirikus;
- Järva-Peetri kirik on „Teeliste kirikuna” avatud suvekuudel, kus külastajad saavad koos tutvustavate materjalidega giiditeenust. Kirikuu juurde on rajatud teabealus sealsetest arhitektuuri, ajaloo ja kultuuri mälestusmärkidest ning tuntud inimeste hauakohtadest kalmistul. Kirikuhoone ja Vabadussõjas langenute ausammas on pimedal ajal valgustatud.
- suvekuudel on võimalik kirikus eksponeerida sellesse keskkonda sobivaid kunsti-, foto- jne. näituseid;
- Järva-Peetri koguduses toimub avalikkusele suunatud usu-, kultuuri-, loome- ja ajalooõppe alane tegevus ning üldkultuuriliste sündmustena tähistatakse kohaliku ajalooa seotud kiriku- ja isikuloolisi tähtpäevi.
- Raamatukoguruume on laiendatud – lugejatele on vaikse lugemise koht, olemas on arhiiv-kabinet.

### **Haridus**

- Tegutseb ühinenud lasteaed-põhikool
- Õpilased saavad tasuta töövihikud ja muid õppevahendeid
- Koolimajas paraneb iga aastaga õpikeskkond
- On alustatud lasteaia hoone kapitaalremonti
- Lasteaia juurde on rajatud korralik mänguväljak (projektide baasil)
- Kirik ja kool teevad koostööd laste eetilise, esteetilise ja isamaalise kasvatuses küsimustes, selleks on koolil võimalik kasutada kirikut kooliürituste (tunni, kontserdi, aktuse) läbiviimise kohana;
- koguduse juures tegutseb pühapäevakool ja leerikool kui üks osa rahvaharidusest;
- kooliaastat alustatakse Peetri kiriku lipuplatsil lipu heiskamise, koolirahu väljakuulutamise ja kontserdiga kirikus.

### **Sport**

- On korras võimla
- Valmimas on väline spordi- ja tervisekompleks
- Alustatud on ujula lõpuni ehitamist
- On talvine suusarada (võimalusel ühitatud ümbervalla-matkarajaga)
- On otsitud võimalusi loodusliku ujumiskoha kasutuselevõtuks

### **Tervishoid, sotsiaalhoolekanne**

- kvaliteetne arstiabi ja rahulolu tekitav elukeskkond
- sotsiaalmaja olemasolu (sotsiaalteenuste pakkumise ruumid, eakate päevakodu, sotsiaalmajutusruumid)
- tööle on võetud avahooldustöötaja
- valla elanike toimetulekuoskus on kõrge, mis on saavutatud järjekindla töö tulemusena.
- sotsiaalnõunik ja avahooldustöötaja tegelevad tõeliselt abivajavate inimestega.
- tehakse koostööd kirikuga sotsiaalhoolekande ja sotsiaalse rehabilitatsiooni valdkonnas
- vallas on soovijatele võimaldatud vaimulik teenimine

### **Teed**

Peetri aleviku ja Esna küla tänavatel teostatakse talvel libedusetõrjet. Valla teede hõõveldamist tehakse kaks korda aastas. Vallateede ääri niidetakse kaks korda aastas. Määratletud on valla avalikult kasutatavad teed. Valla teed on remonditud.

### **Ühistransport**

Olemas on regulaarne bussiühendus Paide, Järva-Jaani ja Koeruga. Olemas on toimiv õpilastransport Peetri põhikooli õpilastele.

### **Side**

Töötab Peetri postkontor ja Esna postipunkt. Peetri alevikku ja Esna külasse on paigaldatud AS-i Elion poolt digitaalsed telefonijaamad. Kõigil Kareda valla elanikel ja ettevõtetel on võimalus kasutada interneti püsiühendust.

### **Vesi ja kanalisatsioon**

Põltsamaa-Pedja jõe valgalade veemajanduse arendamise projekti käigus toimub Kareda valla ühisveevärgi ja -kanalisatsiooni rekonstrueerimine vastavalt ühisveevärgi ja -kanalisatsiooni arengukavale.

### **Elektrivarustus**

Kareda valla territooriumil on tagatud häireteta elektrivarustus.

### **Tänavavalgustus**

Tänavavalgustus on olemas Peetris, Müüsleris, Esnas ja Öötle ristis. Tänavavalgustus on täielikult rekonstrueeritud.

### **Soojavarustus**

Kooli, lasteaeda, kultuuri- ja spordi arenduskeskust, kontorit ja sööklad köetakse keskkatlamajast. Katlamaja on renoveeritud. Nimetatud hoonetele on ehitatud automaatsed soojasõlmed. Kareda vallale kuuluvates hoonetes on rakendatud energiasäästumeetmed. Kortermajade kütmine toimub kortermajade piirkonnas asuvast katlamajast. Kaugkütet tarvivad 7 maja. Peetri alevikus on kehtestatud kaugküttepiirkond.

### **Elamumajandus**

Peetri aleviku kortermajades on moodustatud korteriühistud või valitud valitsejad.

### **Keskkond**

Loodusressursse kasutatakse säästlikult ja peremehetundega. Looduskaitseobjektid ja vaatamisväärsused on tähistatud ja korralikult eksponeeritud. Teeääred, haljasalade, hoonete ümbrused on hooldatud. Heakorratalgud kevadeti ja sügiseti on saanud heaks tavaks. Hävinud ja lagunenu hooned on korrastatud või likvideeritud. Põhjavesi on hästi kaitstud. Jäätme- ja reovete käitlus on korraldatud ja sellega on haaratud kogu valla territoorium. Toimub kalmistute korrastamine ja haldamine valla ja koguduse koostöös.

**Kareda valla tegevuskava aastateks 2007-2013**

Eesmärk	Tegevus	Tegevuse aeg	Tegevuse maksumus (tuh kr)	Finantseerimisallikas	Teostaja
<b>Kogukond ja territoorium</b>					
Valla rahvaarvu püsijäämise tagamine	Kampaania „Tule elama Kareda valda“ läbiviimine	2008	T	Valla eelarve	Vallavalitsus
Kareda valla maja lõplik väljaehitamine	Vallaraamatukogu ruumide laiendamine	2007-2008	550	Valla eelarve + projektid	Vallavalitsus
	Hoone lõplik väljaehitamine	2008	6 000	Valla eelarve + projektid	Vallavalitsus
	Treeneriruum	2007-2008		Valla eelarve + projektid	Vallavalitsus
	Ujula – mini-SPA	2010	X	Valla eelarve + projektid	Vallavalitsus
Osalemine MTÜ Järva Arengu Partnerid töös		2007-2013	T	Valla eelarve	Vallavalitsus
Hea vallaelanike ja vallavalitsejate vaheline koostöö	Küsitluste korraldamine vallaelanike arvamuse teadasaamiseks	2007-2013	T		Vallavalitsus
Vallalehe kui peamise infokandja jätkuv ilmumine	Vallaleht ilmub üks kord kuus	2007-2013	X	Valla eelarve	Vallavalitsus
<b>Turvalisus</b>					
Kuritegevuse ennetamine	Politsei ja abipolitseinike kaasamine kuritegevuse ennetamisse	2007-2013	T		Vallavalitsus koostöös Eesti Politseiga
	Naabrivalve organiseerimine valla kaasabil küladesse	2007-2013	T		Vallavalitsus koostöös Eesti Politseiga

Kareda valla arengukava 2007-2013

	Leida võimalusi abipolitseiniku töö tasustamiseks	2007-2013	X	Valla eelarve	Vallavalitsus koostöös Eesti Politseiga
<b>Majandus ja keskkond</b>					
<b>Maakasutus ja planeeringud</b>					
Riigilt arendusmaade taotlemine, mida kasutatakse elamuehituses ja ettevõtluses	Arendusmaade fikseerimine üldplaneeringus	2007-2010	T		Vallavalitsus
	Arendusmaade taotlemine riigilt ning vormistamine	2007-2010	75	Valla eelarve	Vallavalitsus
	Arendusmaade pakkumine elamuehituseks ja ettevõtluseks	2007-2013	T		Vallavalitsus
	Vallale kuuluva hoonete teenindusmaa ning peremehetuks varaks tunnistatud hoonete teenindusmaa munitsipaliseerimine	2007-2013	75	Valla eelarve	Vallavalitsus
<b>Keskkonnakaitse</b>					
Ilus ja puhas vald	Traditsioonilise heakorrakonkursi „Kaunis kodu” jätkamine	2007-2013	T		Vallavalitsus
	Põllumaa on haritud	2007-2013			
	Haljasalad ja hekid on hooldatud	2007-2013	X	Valla eelarve	Vallavalitsus
	Hoonete ümbrused on hooldatud	2007-2013	X	Valla eelarve	Vallavalitsus

Kareda valla arengukava 2007-2013

	Hävinud ja lagunenu hooned on korrastatud või likvideeritud	2007-2013	X	Valla eelarve	Vallavalitsus
	Kalmistud on hooldatud	2007-2013	X		Vallavalitsus
Loodusressursse kasutatakse säästlikult ja peremehe- tundega, säästva arengu põhimõtete rakendamine	Keskkonnateadlikkuse suurendamine, kodanike teavitamine	2007-2013	T		Vallavalitsus
Põhjavesi on hästi kaitstud		2007-2013	X		Vallavalitsus
<b>Ettevõtlus ja tööjõud</b>					
Vabadel pindadel toimub ettevõtlus	Vabade pindade pakkumine	2007-2013	T		Vallavalitsus
	Sihtotstarbe suunamine ja kontroll	2007-2013	T		Vallavalitsus
Vallas on palju elatustalusid (käsitöö, majutus, mesindus jms)		2007-2013	T		
Vallas tegutseb toitlustusettevõtja		2007-2013	T		
<b>Turism</b>					
Hästi toimiv ja valla piire ületav turismivõrgustik		2007-2013			Vallavalitsus koostöös turismiettevõtjatega
Kilplala edasiarendamine	Projekt „Kilplased ja nende üleaedsed” on koostöös naabervaldade turismi- ettevõtetega arenenud ja laienenud toimivaks turismi ühistooteks	2007-2013	T		Turismiettevõtjad

Kareda valla arengukava 2007-2013

Esna-Kareda miljööväärtuslik ala	Uuringud ja kaardistamine	2007-2008	X	Valla eelarve + projektid	Vallavalitsus
	Hooldekava koostamine	2008	X	Valla eelarve + projektid	Vallavalitsus
	Esna vana vallamaja renoveerimine	2008-2010	X	Valla eelarve + projektid	Vallavalitsus
Vabadussõja teemapargi arendamine		2007-2013		Valla eelarve + projektid	
Vallasisesed turismimarsruudid	Turismimarsruutide kaardistamine	2007	T	Valla eelarve + projektid	Vallavalitsus
	Vaatamisväärsuste viidastamine ja kirjeldamine	2008-2010	X	Valla eelarve + projektid	Vallavalitsus
	Infovoldikute koostamine	2008-2010	X	Valla eelarve + projektid	Vallavalitsus
	Ümber valla matkaraja valmimine	2008-2009	X	Valla eelarve + projektid	Vallavalitsus
	Peetri aleviku koolikaardi tellimine	2008	X	Valla eelarve + projektid	Vallavalitsus
	Projektis „Liigu kaardiga” osalemine	2007-2013	T	Valla eelarve	Vallavalitsus
Koostöö teistega	Turismi arengukava koostamine	2008-2010	X	Valla eelarve + projektid	Vallavalitsus koostöös turismiettevõtjatega
	Osalemine SA Põhja-Eesti turism töös	2007-2013	T	Valla eelarve	Vallavalitsus
Looduskaitseobjektid ja vaatamisväärsused on tähistatud ja korralikult eksponeeritud	Kiriku juurde teabealuse rajamine, kus on info arhitektuuri, ajaloo ning kultuuri mälestusmärkidest	2007-2013	X	Valla eelarve + projektid	Vallavalitsus koostöös koguduse ja turismiettevõtjatega

Kareda valla arengukava 2007-2013

	ning tuntud inimeste haudade kohta kalmistul.				
	Vaatamisväärsuste valgustamine pimedal ajal	2007-2013	X	Valla eelarve + projektid	Vallavalitsus koostöös koguduse ja turismiettevõtjatega
<b>Teed ja transport</b>					
Vallateed on heas korras	Vallateede jätkuv remontimine	2007-2013	X	Valla eelarve + projektid	Vallavalitsus
	Tolmutõrje tegemine	2007-2013	X	Valla eelarve + projektid	Vallavalitsus
	Libedusetõrje teostamine Peetri aleviku ja Esna küla tänavatel	2007-2013	X	Valla eelarve	Vallavalitsus
	Teeääred on hooldatud ja niidetud	2007-2013	X	Valla eelarve	Vallavalitsus
	Valla teede hõõveldamine	2007-2013	X	Valla eelarve	Vallavalitsus
	Valla avalikult kasutatavate teede määratlemine	2008-2009	T		Vallavalitsus
Mugav ja hästitoimiv bussiliiklus	Bussiootepaviljoni rajamine Peetri põhikooli juurde	2008	X	Valla eelarve	Vallavalitsus
	Koostöö tegemine Maanteeametiga Peetri-Järva-Jaani, Peetri-Roosna-Alliku, Ataste-Müüsleri teede kõvakatte alla viimiseks	2007-2013	T		Vallavalitsus

Kareda valla arengukava 2007-2013

<b>Side</b>					
Kaasaegsete info- ja kommunikatsiooni-tehnoloogiate pakkumine	Peetri alevikku ja Esna külasse on paigaldatud digitaalsed telefonijaamad	2010	T		
<b>Energiavarustus</b>					
Tagatud on häireteta elektrivarustus		2007-2013			
<b>Veevarustus ja kanalisatsioon</b>					
Korras veevõrk	Ühisveevõrgi ja –kanalisatsiooni rekonstrueerimine	2007-2013	20 000	Valla eelarve + projektid	Vallavalitsus
<b>Tänavavalgustus ja muu kommunaalmajandus</b>					
Tänavavalgustus on olemas ja hästitootav	Tänavavalgustuse rekonstrueerimine Peetris, Müüsleris, Esnas ja Öötlaristis	2008-2013	X	Valla eelarve + projektid	Vallavalitsus
Hästitoimiv soojavarustus Peetri alevikus	Katlamaja renoveerimine	2010-2013	X	Valla eelarve + projektid	Vallavalitsus
Energiasäästuabinõude rakendamine		2007-2013	X	Valla eelarve + projektid	Vallavalitsus
<b>Elamumajandus</b>					
Korterimajade elu korraldamine on organiseerunud	Korteriühistute loomine või valitsejate valimine	2007-2013	T		Vallavalitsus koostöös korteriomaniikega
<b>Jäätmemajandus</b>					
	Korraldatud jäätmeveo rakendamine kogu valla piires	2008-2013	T		Vallavalitsus koostöös KEJHK-ga

Kareda valla arengukava 2007-2013

	Seire teostamine jäätmevaldajate registri üle	2007-2013	T		Vallavalitsus koostöös KEJHK-ga
	Koostöö Kesk-Eesti Jäätmehoolduskeskusega	2007-2013	X	Valla eelarve	Vallavalitsus koostöös KEJHK-ga
	Peetri keskkonnajaama arendamine koostöös AS Väätsa Prügila ja KEJHK-ga	2007-2013	X	Valla eelarve + projektid	Vallavalitsus koostöös KEJHK-ga
	Bioloogiliselt lagunevate jäätmete kogumisvõrgustiku loomine ja rakendamine, komposteerimisväljaku rajamine	2010-2013	X	Valla eelarve + projektid	Vallavalitsus koostöös KEJHK-ga
	Suuregabariidiliste jäätmete kogumisringi läbiviimine 1 x aastas	2007-2013	X	Valla eelarve	Vallavalitsus koostöös AS Väätsa Prügilaga
	Jäätmekäitlusalane teavitustöö valla elanikele	2007-2013	X	Valla eelarve + projektid	Vallavalitsus koostöös KEJHK-ga
<b>Tervishoid ja sotsiaalne kaitse</b>					
Ennetustöö laste ja noortega		2007-2013	T	Valla eelarve + projektid	Vallavalitsus
Tervislike eluviiside propageerimine	Ürituste korraldamine	2007-2013	T	Valla eelarve + projektid	Vallavalitsus
Avahoolduse rakendamine	Tööle võtta avahooldustöötaja	2009	X	Valla eelarve	Vallavalitsus

Kareda valla arengukava 2007-2013

Kaugemate külade elanikele transpordi organiseerimine igapäevaste vajaduste rahuldamiseks (kauplus, juuksur, raamatukogu, saun, apteek, arstiabi)		2008-2013	X	Valla eelarve + projektid	Vallavalitsus
sotsiaalmaja ehitamine	Sotsiaalelamu = sotsiaalkorterid	2008	1 200	Valla eelarve + projektid	Vallavalitsus
	Sotsiaalteenuste pakkumise ruumid, eakate päevakodu	2008	1 200	Valla eelarve + projektid	Vallavalitsus
Perearstikeskuse kohaldamine nõuetele vastavaks		2007	X	Valla eelarve + projektid	Vallavalitsus
Apteegi kohaldamine nõuetele vastavaks		2007	X	Valla eelarve + projektid	Vallavalitsus
<b>Vaba aeg, kultuur ja religioon</b>					
Vallas on head vaba aja veetmise võimalused, toimub kultuuri- ja spordialane tegevus		2007-2013	X		Vallavalitsus
Kirik	Kirikuhoone renoveerimine	2008-2013	X	Valla eelarve + projektid	Vallavalitsus koostöös kogudusega
	Oreli renoveerimine	2009-2013	X	Valla eelarve + projektid	Vallavalitsus koostöös kogudusega
	Kirik kui kontserdipaik	2007-2013	T	Valla eelarve + projektid	Vallavalitsus koostöös kogudusega

Kareda valla arengukava 2007-2013

	Kiriku osalemine „Teeliste kiriku“ projektis	2007-2013	X	Valla eelarve	Vallavalitsus koostöös kogudusega
Rekreatsioonivõimaluste paranemine – tegutsevad huviringid täiskasvanutele	Ringijuhtide leidmine	2007-2013	X	Valla eelarve	Vallavalitsus
Vallas toimub spordialane tegevus		2007-2013	X	Valla eelarve	Vallavalitsus
On olemas terviserajad ja spordiväljakud	Välise spordi- ja puhkekompleksi rajamine Peetrisse, sportimisvõimaluste paranemine	2008	1 400	Valla eelarve + projektid	Vallavalitsus
	terviserada	2009	X	Valla eelarve + projektid	Vallavalitsus
	talvine suusarada	2008	X	Valla eelarve + projektid	Vallavalitsus
Noortekeskuse töö taaskäivitamine	Noorsootöö juhtimiseks inimese leidmine	2008	X	Valla eelarve	Vallavalitsus
	Laste ja noorte vaba aja veetmise võimaluste mitmekesistamine, Rekreatsioonivõimaluste paranemine – tegutsevad huviringid lastele ja noortele	2007-2013	X	Valla eelarve	Vallavalitsus
Aktiivne külade tegevus	Külaseltside kasutuses olevate hoonete korrastamine	2007-2013	X	Valla eelarve + projektid	Vallavalitsus

Kareda valla arengukava 2007-2013

	Külaseltside kasutuses olevate hoonete ümbruse korrastamine	2007-2013	X	Valla eelarve + projektid	Vallavalitsus
	Aktiivne seltsitegevus	2007-2013	T	Valla eelarve + projektid	Vallavalitsus
	Peetri majade vahele laste mänguväljaku rajamine	2007-2008	75	Valla eelarve + projektid	Vallavalitsus
<b>Haridus</b>					
Vallas tegutseb lasteaed	Lasteaia kapitaalremont	2008-2009	6 700	Valla eelarve + projektid	Vallavalitsus
	Arvuti ostmise lasteaiale	2007	X		Vallavalitsus
	Mänguväljaku rekonstrueerimine	2008-2009	250	Valla eelarve + projektid	Vallavalitsus
Vallas tegutseb põhikool	Koolimaja remondi jätkamine	2008-2013	5 900	Valla eelarve + projektid	Vallavalitsus
	Kooli arvutipargi uuendamine	2007-2013	X	Valla eelarve + projektid	Vallavalitsus
Tagatud on vallasisene õpilastransport		2007-2013	X	Valla eelarve	Vallavalitsus

Tähis T – tegevus toimub, investeringukulusid ei kaasne

Tähis X – tegevus toimub, kulu ei ole praegu seisuga määratav

## Lisa nr. 1 Laekunud parandusettepanekud

Lk. 9 „Külaliikumine” Lisada: „Esna küla aktiivseid inimesi ühendab Esna Küla Seltsing, mille eesmärkideks on vanarahva kommete ja tavade taaselustamine, külaelu ja kultuuri edendamine ning vaba aja veetmise organiseerimine. Peetri Küla Seltsi eesmärkide seas on külaelanike vaba aja veetmise korraldamine, oma liikmetele täiendkoolituste, õppe- ja teabepäevade organiseerimine ning nendest osavõtmine, keskkonna- ja looduse kaitse, külaelu arenguks vajalike projektide koostamine ja elluviimine ning turismimajanduse korraldamine.”

Lk. 10 Eemaldada MTÜ-de ja seltside nimekirjast spordiklubi Ai-Petri klubi tegevuse lõpetamise tõttu.

Lk. 11 “Infrastruktuurid” Lisada Kareda küla tee riigile üleantavate teede nimistusse

Lk. 21 “Kultuur” Lisada reale “Aktiivne külade tegevus” visioon “Külaseltside kasutuses olevad hooned on korrastatud”

Lk. 18 „Sotsiaalhoolekanne” Lisada lause „Antud teenused on mõeldud ka kõikidele puuetega inimestele.

Lk. 21 “Sport” Lisada tulevikuvisioni spordinimistusse “On otsitud võimalusi loodusliku ujumiskoha kasutuselevõtuks”

Lk. 21 „Tervishoid. Sotsiaalhoolekanne” „Sotsiaalkorteri olemasolu” asendada lausega „Sotsiaalmaja olemasolu (sotsiaalteenuste pakkumise ruumid, eakate päevakodu, sotsiaalmajutusruumid)

Lk. 22 “Tänavavalgustus” Lisada tulevikus tänavavalgustusega kaetud alade nimistusse Öötla rist.

Lk. 24 “Eesmärgid 2007-2010: majandus, ettevõtlus, turism”. Lisada eesmärgi “Kareda vallas on ilusad Eesti külad” juurde tegevus – traditsioonilise heakorrakonkursi “Kaunis kodu” jätkamine

Lk. 25 “Eesmärgid 2007-2010: haridus, kultuur, sport” Lisada nimistusse eesmärk – Kareda valla kultuuri ja spordi arenduskeskuse lõplik väljaehitamine, elluviimise tähtaeg 2007, vastutaja vallavalitsus, finantseerimisallikas valla eelarve ja projektid.

- Lk. 26           “Eesmärgid 2007-2010: haridus, kultuur, sport”           Lisada  
nimistusse eesmärk – “Külaseltside kasutuses olevate hoonete ja nende ümbruse  
korrastamine”, koordineerija – vallavalitsus, külaseltsid, finantseerija – valla eelarve,  
projektid.
- Lk. 26           “Eesmärgid 2007-2010: haridus, kultuur, sport”           Muuta  
eesmärgireal “Ujula lõpuleehitamise alustamine” elluviimise tähtaeg aastaks 2010
- Lk. 27           “Eesmärgid 2007-2010: haridus, kultuur, sport”           Muuta  
eesmärgireal “Vallas looduse õpperaja rajamine” elluviimise tähtaeg aastateks 2007-  
2010
- Lk. 27           “Eesmärgid 2007-2010: haridus, kultuur, sport”           Lisada  
eesmärgireal “Vallas looduse õpperaja rajamine” tegevuste nimistusse “Peetri aleviku  
koolikaarti tellimine, projektis “Liigu kaartiga” osalemine”
- Lk. 28           “Eesmärgid 2007-2010: sotsiaal- ja tervishoid”           Lisada  
eesmärgireal “Kuritegevuse ennetamine” tegevuste nimistusse “Leida vahendeid  
abipolitseiniku töö tasustamiseks”.
- Lk. 28           “Eesmärgid 2007-2010: sotsiaal- ja tervishoid”           Lisada  
eesmärgireal „Sotsiaalmajutuse olemasolu” tegevuste nimistusse „Elamu nr 1 I  
püstaku vabanenud ruumid kohaldada sotsiaalmajaks (sotsiaalteenuste pakkumise  
ruumid, eakate päevakodu, sotsiaalmajutusruumid)”

## **Lisa nr. 2 Külaseltside eelisarendatud tegevused**

### **Esna küla (Esna Küla Seltsing)**

Vanarahva kommete ja tavade taaselustamine  
Külaelu ja kultuuri edendamine  
Vaba aja veetmise organiseerimine

### **Kareda ja Esna küla (MTÜ Karessen)**

Ensa vana vallamaja rekonstrueerimine, Eesti maaomavalitsuste ajalugu kajatava muuseumi eeltööd  
Miljööväärtuslike objektide tähistamine koha- ja suunaviitadega, juurdepääsuteede tagamine  
Kareda-Esna külas kui ajaloo- ja kultuuriväärtuste poolt väga rikkalikus paigas objektide jätkuv korrastamine  
Internetiühenduse planeerimine  
Külade ühistegevused, kokkutulekud, infopäevad, ümarlauad  
Kareda-Esna küla kodulehekülje korrastamine, täiendamine  
Infopunkti loomine Esna vana vallamaja hoonesse  
Turismi- ja ettevõtluse arendusprojektide koostamine

### **Müsleri küla (MTÜ Müsleri Küla Selts)**

Kilplala jätkuv arendamine  
Müsleri küla turismiteenuste paketi väljatöötamine, reklaamvoldiku koostamine  
Seltsimaja remont  
Käsitöö- ja huvialaringide käivitamine  
Avaliku internetipunkti ja teabetoa rajamine  
Külamuuseumi loomine  
Müsleri parki mängu- ja spordiväljakute ja terviseraja rajamine  
Küla sümboolika väljatöötamine  
Küla internetilehekülje loomine  
Küla heakorrastamine  
Küla keskust läbiva kruusatee muutmine tolmuwabaks  
Tänavavalgustuse korrashoid  
Poe või teemaja ning sauna avamine

### **Öötla ja Vodja küla (MTÜ Viru Küla Selts)**

Öötla mõisapargi korrastamine  
Küla spordi ja mänguväljaku rajamine  
Seltsimaja välisuste ja akende osaline vahetus  
Avaliku internetipunkti rajamine  
Järvamaa agro-ajaloolise matkaala marsruudi väljaarendamine  
Looduse õpperaja ja telkimisplatsi rajamine

**Peetri küla (Peetri Küla Selts)**

Külaelanike vaba aja veetmise korraldamine

Oma liikmetele täiendkoolituste, õppe- ja teabepäevade organiseerimine, nendest osavõtmine

Keskkonna- ja looduse kaitse

Külaelu arenguks vajalike projektide koostamine ja elluviimine

Turismimajanduse korraldamine